

Kommunfullmäktige

Tid

18:30-20:00

Plats

Alléskolan aula, Hallsberg

Beslutande ledamöter

Ej tjänstgörande ersättare

Ulf Ström (S) (ordförande)
Solveig Eriksson (C) (2:e vice ordförande)
Magnus Andersson (S)
Anne Carlqvist Fors (S)
Magnus Fahlström (S)
Birgitta Kumblad (S)
Veronica Wallgren (S)
Anna-Karin Ryefalk (S)
Hans Karlsson (S)
Conny Larsson (S)
Christel Forsberg (S)
Börje Andersson (S)
Gunnel Hedström (S)
Krister Eklund (S)
Ewa-Rosa Sliwinska (S)
Toni Blanksvärd (S)
Lotta Öhlund (MP)
Andreas Tranderyd (MP)
Mia Sydow Mölleby (V)
Veronica Löfling (V)
Tryggve Thyresson (V)
Torbjörn Appelqvist (M)
Ulrika Björklund (M)
Lennart Pettersson (M)
Rikard Arveden (M)
Ann-Christine Appelqvist (M)
Mattias Björklund (M)
Kjell Gustavsson (C)
Gösta Hedlund (C)
Erik Storsveden (L)
Lena Gunnarsson (KD)
Jimmy Olsson (SD)
Christian Eriksson (SD)
Viking Andersson (SD)
Joakim Rosén (SD)
Aminatu Bello (S) ersätter Siw Lunander (S)
Bengt-Åke Andersson (S) ersätter Inga-Britt Ritzman (S) (vice ordförande)
Suzana Madzo (S) ersätter Jamal Bayazidi (S)
Theres Andersson (S) ersätter Andreas Svahn (S)
Yngve Lindholm (C) ersätter Anders Lycketeg (C)

Martin Pettersson (KD) ersätter Tomas
Hagenfors (KD)

Övriga

Protokollet innehåller paragraferna §§1-3, §§6-7, §§9-14

Ordförande

Ulf Ström

Justerare

Lena Gunnarsson

Börje Andersson

Sekreterare

Maria Fransson

Justerare signatur

Utdragsbestyrkande

HALLSBERGS KOMMUN	ANSLAG/BEVIS
Protokollet är justerat. Justeringen har tillkännagivits genom anslag.	
Styrelse/Nämnd	Kommunfullmäktige
Sammanträdesdatum	2018-02-12
Protokollet innehåller paragraferna	§§
Datum för överklagan	2018-02-15 till och med 2018-03-08
Förvaringsplats för protokollet	Kommunstyrelseförvaltningens kansliavdelning
Underskrift/anslaget av	_____

Justerare signatur	Utdragsbestyrkande
--------------------	--------------------



Kommunfullmäktige

Ärendelista

- § 1 Sammanträdets inledning
- § 2 Allmänhetens frågestund
- § 3 Aktuell information
- § 6 Ny taxa för tillsyn och tillståndsgivning, Nerikes Brandkår
- § 7 Överenskommelse om samverkan för god, jämlik och jämställd hälsa i Örebro län 2018-2023
- § 9 Markförsäljning del av fastigheten Farmen 1:4 och del av Hackan 2
- § 10 Motion från Centerpartiet, Gösta Hedlund, ang. utökat uppdrag avseende Centrumplanen
- § 11 Förslag från kommuninvånare 2018
- § 12 Ledamöternas frågestund
- § 13 Meddelande
- § 14 Sammanträdets avslutning

Justerare signatur

Utdragsbestyrkande



Kommunfullmäktige

§ 1- Sammanträdet inledning

Ärendebeskrivning

1. Ordföranden förklarar sammanträdet öppnat.
2. Ordförande förrättar upprop, närvarolistan framgår av framsidan av detta protokoll.
3. Tillika justerare tillika rösträknare, väljs Lena Gunnarsson (KD) och Börje Andersson (S).
Justeringsav protokoll sker torsdag den 15/2 klockan 13:00.
4. Sammanträdet förklaras utlyst och kallat på rätt sätt.
5. Föredragningslistan fastställs på det vis som följer av detta protokoll.

Paragrafen är justerad

Justerare signatur

Utdragsbestyrkande



Kommunfullmäktige

§ 2- Allmänhetens frågestund

Ärendebeskrivning

Allmänheten bereds tillfälle att ställa frågor med anledning av de ärenden som finns på dagordningen

Beslut

Punkten utgår då inga frågor ställs.

Paragrafen är justerad

Justerare signatur

Utdragsbestyrkande



Kommunfullmäktige

§ 3- Aktuell information

Ärendebeskrivning

Marie Kilk, förbundsdirektör, informerar om Sydnärkes utbildningsförbunds verksamhet.

Ledamöterna ställer frågor till Marie Kilk efter presentationen.

Ordförande tackar för presentationen.

Paragrafen är justerad

Justerare signatur

Utdragsbestyrkande

Kommunfullmäktige

§ 6 - Ny taxa för tillsyn och tillståndsgivning, Nerikes Brandkår (18/KS/1)

Ärendebeskrivning

Direktionen för Nerikes Brandkår har beslutat att föreslå kommunfullmäktige i respektive medlemskommun att anta ny taxa för tillsyn enligt LSO och LBE samt tillståndsgivning enligt LBE. Anledningen till detta är att nuvarande taxa inte prisjusterats de senaste åren samt att SKL (Sverige Kommuner och Landsting) tagit fram ett underlag som vägledning till framtagandet av kommunala taxor inom räddningstjänstens område.

Förslag till beslut

Kommunfullmäktige föreslås besluta:

1. att med stöd av 5 kap. 4§ LSO anta bilagd taxa för tillsyn enligt lag om skydd mot olyckor,
2. att med stöd av 27 § och 36 § LBE anta bilagd taxa för tillståndsprövning, tillsyn och godkännande av föreståndare enligt lag om brandfarliga och explosiva varor.
3. att direktionen för Nerikes Brandkår får för varje kalenderår (avgiftsår) besluta att höja de i dessa taxor antagna avgifter samt handläggningskostnaden per timme med den procentsats som anges för det innevarande kalenderåret i den version av pris index för kommunal verksamhet (PKV) som finns publicerad på SKL:s hemsida i oktober. Utgångspunkt för indexuppräknings är oktober månad 2018 (kommunfullmäktiges beslutsår).

Beslut

Kommunfullmäktige beslutar:

1. att med stöd av 5 kap. 4§ LSO anta bilagd taxa för tillsyn enligt lag om skydd mot olyckor,
2. att med stöd av 27 § och 36 § LBE anta bilagd taxa för tillståndsprövning, tillsyn och godkännande av föreståndare enligt lag om brandfarliga och explosiva varor.
3. att direktionen för Nerikes Brandkår får för varje kalenderår (avgiftsår) besluta att höja de i dessa taxor antagna avgifter samt handläggningskostnaden per timme med den procentsats som anges för det innevarande kalenderåret i den version av pris index för kommunal verksamhet (PKV) som finns publicerad på SKL:s hemsida i oktober. Utgångspunkt för indexuppräknings är oktober månad 2018 (kommunfullmäktiges beslutsår).

Beslutsunderlag

- Tjänsteskrivelse-Ny taxa för tillsyn och tillståndsgivning
- Direktionen Nerikes Brandkår-Tjänsteskrivelse till kommunfullmäktige - ny taxa för tillsyn enligt LSO och LBE samt tillståndsgivning enligt LBE
- Förslag Taxebestämmelser
- Prisindex kommunal verksamhet, PKI
- Protokollsutdrag Ny taxa för tillsyn och tillståndsgivning

Justerare signatur	Utdragsbestyrkande
--------------------	--------------------



Kommunfullmäktige

Expedieras till

Nerikes Brandkår

Paragrafen är justerad

Justerare signatur

Utdragsbestyrkande



Kommunfullmäktige

§ 7 - Överenskommelse om samverkan för god, jämlik och jämställd hälsa i Örebro län 2018-2023

(18/KS/18)

Ärendebeskrivning

För att uppnå god, jämlik och jämställd hälsa i länets befolkning är samverkan en grundläggande förutsättning. Kommunerna i länet och Region Örebro län har tillsammans med andra myndigheter och organisationer ett tydligt ansvar i folkhälsoarbetet och är beroende av varandras insatser. Verksamhet inom folkbildning och föreningsliv främjar en god och jämlik hälsa och är en nödvändig del av samhällets folkhälsoarbete.

Förslag till beslut

Kommunfullmäktige föreslås besluta att godkänna överenskommelsen om samverkan för god, jämlik och jämställd hälsa i Örebro län 2018-2023.

Beslut

Kommunfullmäktige beslutar att godkänna överenskommelsen om samverkan för god, jämlik och jämställd hälsa i Örebro län 2018-2023.

Beslutsunderlag

- Tjänsteskrivelse, Överenskommelse om samverkan för god, jämlik och jämställd hälsa i Örebro län 2018-2023
- Överenskommelse om samverkan för god, jämlik och jämställd hälsa i Örebro län 2018-2023

Expedieras till

Region Örebro län

Paragrafen är justerad

Justerare signatur	Utdragsbestyrkande
--------------------	--------------------

Kommunfullmäktige

§ 9 - Markförsäljning del av fastigheten Farmen 1:4 och del av Hackan 2

(18/KS/24)

Ärendebeskrivning

Hallsbergs kommun föreslås att sälja mark till Train Alliance AB för att möjliggöra deras fortsatta utbyggnad av tågserviceanläggning på Rala 3.

Förslag till beslut

Kommunfullmäktige föreslås besluta att sälja mark till Train Alliance AB enligt upprättat köpekontrakt.

Beslut

Kommunfullmäktige beslutar att sälja mark till Train Alliance AB enligt upprättat köpekontrakt.

Beslutsunderlag

- Tjänsteskrivelse, Markförsäljning del av fastigheten Farmen 1:4 och del Hackan 2
- Kartbilaga del av Farmen 1:4 och Hackan 2
- Köpeavtal del av Farmen 1:4 och Hackan 2

Expedieras till

Samhällsbyggnad

Paragrafen är justerad

Justerare signatur	Utdragsbestyrkande
--------------------	--------------------



Kommunfullmäktige

§ 10 - Motion från Centerpartiet, Gösta Hedlund, ang. utökat uppdrag avseende Centrumplanen

(17/KS/240)

Ärendebeskrivning

Gösta Hedlund (C) har lämnat in en motion gällande centrumplanen för Hallsberg. Motionären föreslår att kommunfullmäktige bör ta beslut om att utöka kommunstyrelseförvaltningens uppdrag vad avser centrumplanen att även omfatta trafiklösning och parkeringsmöjligheter för norra sidan av järnvägen, och att ett förverkligande av Brunnskulleleden läggs in som en del i Centrumplanen.

Förslag till beslut

Kommunfullmäktige föreslås besluta att motionen anses besvarad.

Yrkanden

Magnus Andersson (S) yrkar bifall till förslaget

Tryggve Thyresson (V) yrkar avslag på motionen

Propositionsordning

Ordförande beslutar att ställa Magnus Andersson (S) yrkande om bifall till förslaget mot Tryggve Thyresson (V) yrkande om avslag för motionen.

Ordförande finner att kommunfullmäktige beslutar enligt Magnus Andersson (S) förslag.

Beslut

Kommunfullmäktige beslutar att motionen anses besvarad.

Reservationer

Mia Sydow Mölleby (V), Veronica Löfling (V) och Tryggve Thyresson (V) reserverar sig mot beslutet.

Justerare signatur

Utdragsbestyrkande



Kommunfullmäktige

Beslutsunderlag

- Svar på Motion centrumplan; Centerpartiet
- Motion från Centerpartiet, Gösta Hedlund, ang. utökat uppdrag avseende Centrumplanen
- §17 KS Motion från Centerpartiet, Gösta Hedlund, ang. utökat uppdrag avseende Centrumplanen

Paragrafen är justerad

Justerare signatur

Utdragsbestyrkande



Kommunfullmäktige

§ 11 - Förslag från kommuninvånare 2018

(18/KS/8)

Ärendebeskrivning

Förslag från kommuninvånare har inkommit angående ett utegym vid idrottsplatsen i Pålsboda.

Förslag till beslut

Kommunfullmäktige föreslås besluta att förslaget lämnas till berörd förvaltning.

Beslut

Kommunfullmäktige beslutar att förslaget lämnas till berörd förvaltning.

Beslutsunderlag

- Förslag från kommuninvånare, Utegym vid idrottsplatsen i Pålsboda

Paragrafen är justerad

Justerare signatur

Utdragsbestyrkande



Kommunfullmäktige

§ 12- Ledamöternas frågestund

Ärendebeskrivning

Ledamot av fullmäktige eller tjänstgörande ersättare får under denna punkt ställa frågor till nämndordförande och gruppledare i nämnd. Frågan ska vara av enklare karaktär som inte kräver några förberedelser. Frågan ska lämnas in i skrift senast i samband med att sammanträdet börjar och ska av ordföranden anmälas vid fastställandet av dagordningen. Debatt får förekomma endast mellan den som frågar och den som frågan är riktad till.

Beslut

Kommunfullmäktige beslutar att:

Enkel fråga gällande ny gång-och cykelväg i Sköllersta anses besvarad.

Beslutsunderlag

- Ledamöternas frågestund, KF 180212

Paragrafen är justerad

Justerare signatur

Utdragsbestyrkande



Kommunfullmäktige

§ 13- Meddelande

Ärendebeskrivning

- Boken *Personlig säkerhet* från Säkerhetspolisen delas ut till kommunfullmäktiges ledamöter.
- Meddelande från Länsstyrelsen angående avgången ledamot.

Beslut

Informationen läggs till handlingarna.

Beslutsunderlag

- Avgången ledamot i kommunfullmäktige, Majlis Telemo , Sverigedemokraterna

Paragrafen är justerad

Justerare signatur

Utdragsbestyrkande



Kommunfullmäktige

§ 14- Sammanträdets avslutning

Ärendebeskrivning

Ordförande tackar för sammanträdet och avslutar detsamma.

Paragrafen är justerad

Justerare signatur	Utdragsbestyrkande
--------------------	--------------------

Sammanträdets inledning

§ 1

Allmänhetens frågestund

§ 2

Aktuell information

§ 3

Ny taxa för tillsyn och tillståndsgivning,
Nerikes Brandkår

§ 6

18/KS/1

Ny taxa för tillsyn och tillståndsgivning

Ärendebeskrivning

Direktionen för Nerikes Brandkår har beslutat att föreslå kommunfullmäktige i respektive medlemskommun att anta ny taxa för tillsyn enligt LSO och LBE samt tillståndsgivning enligt LBE. Anledningen till detta är att nuvarande taxa inte prisjusterats de senaste åren samt att SKL (Sverige Kommuner och Landsting) tagit fram ett underlag som vägledning till framtagandet av kommunala taxor inom räddningstjänstens område.

Förslag till beslut

Kommunstyrelsens arbetsutskott föreslås besluta att föreslå kommunstyrelsen att besluta föreslå kommunfullmäktige besluta:

1. att med stöd av 5 kap. 4§ LSO anta bilagd taxa för tillsyn enligt lag om skydd mot olyckor,
2. att med stöd av 27 § och 36 § LBE anta bilagd tax för tillståndsprövning, tillsyn och godkännande av föreståndare enligt lag om brandfarliga och explosiva varor.
3. att direktionen för Nerikes Brandkår får för varje kalenderår (avgiftsår) besluta att höja de i dessa taxor antagna avgifter samt handläggningskostnaden per timme med den procentsats som anges för det innevarande kalenderåret i den version av pris index för kommunal verksamhet (PKV) som finns publicerad på SKL:s hemsida i oktober. Utgångspunkt för indexuppräknigen är oktober månad 2018 (kommunfullmäktiges beslutsår).

Kommunstyrelseförvaltningen

Torbjörn Dybeck
Kommundirektör

Maria Fransson
Kommunsekreterare

Bilagor

Tjänsteskrivelse till kommunfullmäktige- ny taxa för tillsyn enligt LSO och LBE samt tillståndsgivning enligt LBE

Protokollsutdrag Ny taxa för tillsyn och tillståndsgivning

Förslag Taxebestämmelser

Prisindex kommunal verksamhet (PKI)



Tjänsteskrivelse

Till kommunfullmäktige i Hallsbergs kommun

Diarienummer:

Datum: 2018-01-04

Ny taxa för tillsyn enligt LSO och LBE samt tillståndsgivning enligt LBE.

Förslag till beslut

Direktionen för Nerikes Brandkår föreslår kommunfullmäktige i Hallsbergs kommun besluta att

- Med stöd av 5 kap. 4 § LSO beslutar kommunfullmäktige att anta bilagda taxa för tillsyn enligt lag om skydd mot olyckor.
- Med stöd av 27 § och 36 § LBE beslutar kommunfullmäktige att anta bilagda taxa för tillståndsprövning, tillsyn och godkännande av föreståndare enligt lag om brandfarliga och explosiva varor.
- Direktionen för Nerikes Brandkår får för varje kalenderår (avgiftsår) besluta att höja de i denna taxa antagna avgifterna samt handläggningskostnaden per timme med den procentsats som anges för det innevarande kalenderåret i den version av prisindex för kommunal verksamhet (PKV) som finns publicerad på SKL:s hemsida i oktober månad. Utgångspunkt för indexuppräknningen är oktober månad 2018 (kommunfullmäktiges beslutsår)

Ärendebeskrivning

Direktionen för Nerikes Brandkår har på sammanträdet 2017-12-14 beslutat att föreslå kommunfullmäktige i respektive medlemskommun att anta ny taxa för tillsyn enligt LSO och LBE samt tillståndsgivning enligt LBE. Anledning till detta är att nuvarande taxa inte prisjusterats de senaste åren samt att SKL (Sverige kommuner och landsting) har tagit fram ett underlag som vägledning till framtagande av kommunala taxor inom räddningstjänstens område.

Underlaget gäller för de flesta myndighetsärenden enligt lagen om skydd mot olyckor (LSO) och lagen om brandfarliga och explosiva varor (LBE). Nerikes Brandkår har för avsikt att använda sig av denna taxa när det gäller tillsyn enligt LSO och LBE samt tillståndsgivning enligt LBE.

Kommunfullmäktige i respektive kommun ansvarar för att besluta om taxan.

För att kunna använda det underlag för konstruktion av taxa som SKL har tagit fram behöver handläggningskostnad per timme beräknas. Taxan kan utformas enligt tre olika modeller; Timtaxa, Fast avgift eller utifrån ärendetyper. Den nu föreslagna taxan är utformad som en timtaxa. Bilaga 1

redovisar framtagna handläggningskostnader per timme för Nerikes Brandkår. I bilaga 2 redovisas beräkningsunderlaget för timtaxa, taxetabeller LSO och LBE.

Uppräkning av taxan sker genom att använda sig av ett index som SKL tillhandahåller, Prisindex för kommunal verksamhet (PKV). Prisindexet är tänkt att användas av kommunerna som underlag vid beräkning av kostnadernas utveckling i fasta löner och priser. Detta prisindex används i SKL:s egna beräkningar och beskrivningar av sektorns kostnadsutveckling.

Bilagor

Bilaga 1: Underlag för att beräkna handläggningskostnad

Bilaga 2: Taxetabeller enligt LSO och LBE

Bilaga 3: Prisindex kommunal verksamhet, SKL 2017-09-28

Bilaga 4: Förslag till taxebestämmelser för tillsyn enligt LSO och LBE samt tillståndsgivning enligt LBE.

Ulf Smedberg
Vice Brandchef

Taxebestämmelser

för Tillsyn enligt
Lagen om skydd mot olyckor
och
Lagen om brandfarliga och explosiva varor
Samt
Tillståndsgivning enligt
Lagen om brandfarliga och explosiva varor

Hallsbergs Kommun

Upprättad av Nerikes Brandkår
Antagen av kommunfullmäktige 2018-xx-xx

Taxebestämmelser för tillsyn enligt LSO och LBE samt tillståndsgivning enligt LBE.

Nedan angivna bestämmelser ingår tillsammans med tabellerna 1 – 4 i kommunens beslut att anta taxan enligt lag om skydd mot olyckor (LSO) och lag om brandfarlig och explosiva varor (LBE).

Inledande bestämmelser

1 §

Enligt denna taxa utgår avgift för

LSO

1. Tillsynsbesök

LBE

1. Tillsynsärende
2. Tillståndsprövning
3. Godkännande av föreståndare

LSO och LBE (samtidig tillsyn)

1. Tillsynsbesök (LSO)
2. Tillsynsärende (LBE)

Allmänna bestämmelser

2 §

Beräkning av avgift

Avgift enligt tabell

Avgiften för en viss åtgärd framgår av tabellerna 1-4. Beloppen i tabellerna 1-4 har beräknats genom att en framräknad handläggningskostnad per timme för verksamheten har multiplicerats med en genomsnittlig tidsåtgång för den typ av ärende som åtgärden avser.

Gällande taxa

Avgiften beräknas efter den taxa som gäller när ärendet inkommer eller när tillsynen genomförts.

Handläggningskostnaden

Handläggningskostnaden per timme är 938 kronor för LSO och LBE.

Tidersättning

Om en åtgärd inte kan hänföras till en särskild grupp i tabellerna, beslutar direktionen för Nerikes Brandkår om skälig avgift grundad på tidersättning.

Höjning/sänkning av avgift

Finner direktionen för Nerikes Brandkår att det finns skäl som motiverar en höjning eller sänkning av avgiften, äger direktionen för visst slag av ärende eller för särskilt uppdrag besluta om detta.

3 §

Ändring av taxan

Direktionen för Nerikes Brandkår beslutar om justering av beloppen i tabellerna 1-4 samt det belopp som ska utgå per timme handläggningstid i taxan med hänsyn till prisutvecklingen.

PKV, Prisindex för kommunal verksamhet, används som index för prisjustering.

Övriga ändringar i taxan beslutas av kommunfullmäktige.

4 §

Betalning av avgift

Avgift enligt denna taxa betalas av sökanden/beställaren av tillstånd eller hos den där tillsynen genomförts mot faktura när denne tillställts Nerikes Brandkårs beslut eller efter genomförd tillsyn.

Avgift kan alternativt tas ut i förskott.

Betalas inte avgift vid i fakturan angiven förfallodag utgår dröjsmålsränta enligt räntelagen (1975:635) från förfallodagen tills betalning sker.

Avgift för avslagsbeslut återbetalas om beslutet upphävs inom ett år. Avräkning ska ske mot eventuell avgift som ska utgå för den aktuella åtgärden.

Denna taxa träder i kraft den **2018-04-01**

Prisindex kommunal verksamhet**PKV**

	2015	2016	2017	2018	2019	2020	2021
Personalkostnad*	3,1	3,6	3,2	3,3	3,1	3,8	3,3
Övrig förbrukning**	1,1	0,7	2,1	2,3	2,6	2,6	2,6
Prisindex kommunal verksamhet	2,4%	2,7%	2,8%	3,0%	3,0%	3,4%	3,1%

* Kvalitetsjusterad lönekostnadsförändring inkl. förändring i arbetsgivaravgifter.

** 50 % lönekostnadsförändring och 50% KPIF-KS, konsumentprisindex med fast ränta och konstant skatt.

För åren 2016 och 2017 ingår lärarlönesatsningen med cirka 0,3 procentenheter per år.

För åren 2018 och 2020 (inte 2019) förväntas pensionskostnaderna att öka kraftigt med kalkylens antaganden. Det ökar PKV med cirka 0,3 och 0,4 procentenheter respektive år.



SAMMANTRÄDESPROTOKOLL

Datum
2017-12-14

Sidantal
9 (9)

Direktionen

Protokoll 6 - 2017

Delges: § 50 Dnr NN 2017/67-13

Ny taxa för tillsyn och tillståndsgivning

Vice brandchef Ulf Smedberg redogör för ett förslag till ny taxa för tillsyn enligt LSO (lag om skydd mot olyckor) och tillståndsgivning enligt LBE (lagen om brandfarliga och explosiva varor).

Sveriges kommuner och Landsting (SKL) har tagit fram ett underlag som kommuner kan använda för konstruktion av taxa inom räddningstjänstens område. Den gäller för de flesta myndighetsärenden enligt lagen om skydd mot olyckor (LSO) och lagen om brandfarliga och explosiva varor (LBE). Nerikes Brandkår har för avsikt att använda sig av denna taxa när det gäller tillsyn enligt LSO och LBE samt tillståndsgivning enligt LBE.

Kommunfullmäktige i respektive kommun ansvarar för att besluta om taxan.

För att kunna använda det underlag för konstruktion av taxa som SKL har tagit fram behöver handläggningskostnad per timme beräknas. Taxan kan utformas enligt tre olika modeller; Timtaxa, Fast avgift eller utifrån ärendetyper. Den nu föreslagna taxan är utformad som en timtaxa. Bilaga 1 redovisar framtagen handläggningskostnad per timme för Nerikes Brandkår. I bilaga 2 redovisas beräkningsunderlaget för timtaxa, taxetabeller LSO och LBE.

Uppräkning av taxan sker genom att använda sig av ett index som SKL tillhandahåller, Prisindex för kommunal verksamhet (PKV). PKV är tänkt att användas av kommunerna som underlag vid beräkning av kostnadernas utveckling i fasta löner och priser. Detta prisindex används i SKL:s egna beräkningar och beskrivningar av sektorns kostnadsutveckling.

Direktionen beslutar:

Att skicka förslag på ny taxa, enligt bilaga, till respektive medlemskommuns kommunfullmäktige för beslut.

Justerandens signatur

Utdragsbestyrkande

Överenskommelse om samverkan för god,
jämlik och jämställd hälsa i Örebro län 2018-
2023

§ 7

18/KS/18

Överenskommelse om samverkan för god, jämlik och jämställd hälsa i Örebro län 2018-2023

Ärendebeskrivning

För att uppnå god, jämlik och jämställd hälsa i länets befolkning är samverkan en grundläggande förutsättning. Kommunerna i länet och Region Örebro län har tillsammans med andra myndigheter och organisationer ett tydligt ansvar i folkhälsoarbetet och är beroende av varandras insatser. Verksamhet inom folkbildning och föreningsliv främjar en god och jämlik hälsa och är en nödvändig del av samhällets folkhälsoarbete.

Förslag till beslut

Kommunstyrelsens arbetsutskott föreslås besluta att föreslå kommunstyrelsen besluta att godkänna överenskommelsen om samverkan för god, jämlik och jämställd hälsa i Örebro län 2018-2023.

Ärendet

Syftet med denna överenskommelse är att skapa ett långsiktigt och kunskapsbaserat lokalt och regionalt folkhälsoarbete i samverkan mellan kommunerna i södra länsdelen och Region Örebro län. Motsvarande överenskommelse tecknas även mellan Region Örebro län och kommunerna i övriga tre länsdelar, Örebro läns idrottsförbund med SISU Idrottsutbildarna (ÖLIF/SISU) samt Örebro läns bildningsförbund (ÖLBF).

Askersunds kommun, Hallsbergs kommun, Kumla kommun, Laxå kommun och Lekebergs kommun ges tillsammans årlig ersättning från Region Örebro län med följande belopp: 1405 365 kr. Ersättningen gäller för 2018. För de följande åren justeras ersättningen enligt pris- och lönekomensation i regionfullmäktiges verksamhetsplan för respektive år. Kommunens ekonomiska satsning (i tid alternativt pengar) på folkhälsoteamens verksamhet ska minst motsvara regionens ersättning.

Kommunstyrelseförvaltningen

Lena Fagerlund
Tf Kommundirektör

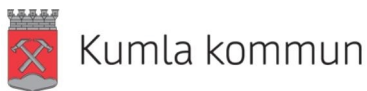
Maria Fransson
Kommunsekreterare

Bilagor

Överenskommelse om samverkan för god, jämlik och jämställd hälsa i Örebro län 2018-2023



Region Örebro län



Överenskommelse om samverkan för god, jämlik och jämställd hälsa i Örebro län 2018 - 2023

Parter: Askersunds kommun, Hallsbergs kommun, Kumla kommun, Laxå kommun, Lekebergs kommun och Region Örebro län (benämns i detta dokument som ”parterna”)

Syfte, övergripande mål och utgångspunkter

För att uppnå god, jämlik och jämställd hälsa i länets befolkning är samverkan en grundläggande förutsättning. Kommunerna i länet och Region Örebro län har tillsammans med andra myndigheter och organisationer ett tydligt ansvar i folkhälsoarbetet och är beroende av varandras insatser. Verksamhet inom folkbildning och föreningsliv främjar en god och jämlik hälsa och är en nödvändig del av samhällets folkhälsoarbete.

Syftet med denna överenskommelse är att skapa ett långsiktigt och kunskapsbaserat lokalt och regionalt folkhälsoarbete i samverkan mellan kommunerna i södra länsdelen och Region Örebro län. Motsvarande överenskommelse tecknas även mellan Region Örebro län och kommunerna i övriga tre länsdelar, Örebro läns idrottsförbund med SISU Idrottsutbildarna (ÖLIF/SISU) samt Örebro läns bildningsförbund (ÖLBF).

Övergripande mål är att uppnå hög och jämlik livskvalitet i länets befolkning.

Utgångspunkter för samverkan i och prioritering av det lokala och regionala folkhälsoarbetet för god, jämlik och jämställd hälsa är:

- Kommunernas egna mål
- Mål och strategier i den regionala utvecklingsstrategin (RUS),
- Region Örebro läns kommissionsarbete för jämlik hälsa

Postadress
Region Örebro län
Regional utveckling, Välfärd och folkhälsa
Box 1613, 701 16 Örebro
E-post: regionen@regionorebrolan.se

Besöksadress
Eklundavägen 1, Örebro
Tel: 019-602 70 00
Fax: 019-602 70 08
Organisationsnummer: 232100-0164

- Folkhälsoplan för Region Örebro län.
- Övriga relevanta regionala mål och planer.

Överenskommelsens innehåll

Folkhälsoperspektiv i ordinarie verksamhet

- Parterna ska aktivt använda samhällsplanering och annat övergripande utvecklingsarbete samt lokal och regional verksamhet för att främja en god, jämlik och jämställd hälsa i befolkningen. Regionens närsjukvård, psykiatri och tandvård är viktiga aktörer lokalt.

Styrning och ledning

- Kommunerna i länsdelen ska gemensamt forma ett system för styrning och ledning av det lokala folkhälsoarbetet.
- Ett länsdelsgemensamt folkhälsoteam med förutsättningar att arbeta tvärsektoriellt och på strategisk nivå och med akademisk folkhälsokompetens ska inkluderas i folkhälsoarbetet.
- Parternas samverkan i det regionala och lokala folkhälsoarbetet ska, via den regionala samverkansstrukturen och/eller samverkan i länsdelen och lokalt, ske utifrån en gemensamt framtagen verksamhetsplan. I detta arbete ska ÖLIF/SISU och ÖLBF involveras.

Kunskaps- och metodstöd

- Parterna ska gemensamt samverka för att utveckla kunskaper och metoder i folkhälsoarbetet
- Region Örebro län ska bidra med epidemiologiska underlag som beskriver befolkningens hälsa, livsvillkor och levnadsvanor.

Samverkan med andra parter

- Parterna ska samverka i det lokala och regionala folkhälsoarbetet med ÖLIF/SISU, ÖLBF samt Länsstyrelsen Örebro län.
- Parterna ska söka samverka i det lokala och regionala folkhälsoarbetet med högskolor och universitet.

Uppföljning och utvärdering

- Parterna ska gemensamt och årligen, med fokus på utveckling och lärande, läns- och/eller länsdelsvis genomföra uppföljning av samverkan och verksamhet som genomförts inom ramen för överenskommelsen. Uppföljning ska ske i samverkan med ÖLIF/SISU och ÖLBF.
- Region Örebro län ska bidra med metod- och kunskapsstöd för utvärdering av detta avtal samt av insatser som genomförts inom ramen för avtalet.

Överenskommelsens ikraftträdande och upphörande

Denna överenskommelse gäller från och med 2018-05-01 t o m 2023-12-31. Part får säga upp överenskommelsen. Innan sådan uppsägelse sker, ska part som vill säga upp

överenskommelsen anmäla frågan om uppsägning för samråd i det regionala samverkansrådet, eller dess framtida motsvarighet.

Region Örebro län

.....den

.....den

Andreas Svahn
Ordförande Regionstyrelsen

Jihad Menhem
Ordförande fokusberedning
folkhälsa

.....den

Rickard Simonsson
Regiondirektör

Askersunds kommun

.....den

.....den

Per Eriksson
Kommunstyrelsens ordförande

Madeleine Andersson
Kommunchef

Hallsbergs kommun

.....den

.....den

Magnus Andersson
Kommunstyrelsens ordförande

Torbjörn Dybeck
Kommundirektör

Kumla kommun

.....den

.....den

Katarina Hansson
Kommunstyrelsens ordförande

Daniel Jansson Hammargren
Kommundirektör

Laxå kommun

.....den

.....den

Bo Rudolfsson
Kommunstyrelsens ordförande

Harry Lundin
Kommunchef

Lekebergs kommun

.....den

.....den

Wendla Thorstensson
Kommunstyrelsens ordförande

Martin Willén
Kommundirektör

Bilaga:
Ekonomisk reglering av överenskommelsen

Askersunds kommun, Hallsbergs kommun, Kumla kommun, Laxå kommun och Lekebergs kommun ges tillsammans årlig ersättning från Region Örebro län med följande belopp: 1 405 365 kr.

Ersättningen gäller för 2018. För de följande åren justeras ersättningen enligt pris-och lönekomensation i regionfullmäktiges verksamhetsplan för respektive år.

Ersättningen betalas ut i februari innevarande år. Kommunerna ska årligen och länsdelsvis senast den 31 januari till Region Örebro län lämna en ekonomisk redovisning för föregående år.

Kommunernas ekonomiska satsning på folkhälsoteamens verksamhet ska minst motsvara regionens ersättning.

Markförsäljning del av fastigheten Farmen 1:4
och del av Hackan 2

§ 9

18/KS/24



Markförsäljning del av fastigheten Farmen 1:4 och del av Hackan 2

Ärendebeskrivning

Hallsbergs kommun föreslås att sälja mark till Train Alliance AB för att möjliggöra deras fortsatta utbyggnad av tågserviceanläggning på Rala 3.

Förslag till beslut

Kommunstyrelsens arbetsutskott föreslår kommunstyrelsen att besluta att föreslå kommunfullmäktige om att sälja mark till Train Alliance AB enligt upprättat köpekontrakt.

Ärendet

För att Train Alliance AB ska kunna fortsätta sin utbyggnad av sin nationella tågserviceanläggning har de ett behov av att förvärva mark av Hallsbergs kommun. Den del de önskar förvärva är del av Farmen 1:4 och del av Hackan 2, totalt ca 12140 kvm för 100 kronor/kvm. (Se bilaga). Fastigheten som Train Alliance AB förvärvar är planlagd som järnvägsändamål. Förvärvet måste ske genom en fastighetsreglering som köparen ansvarar för och bekostar.

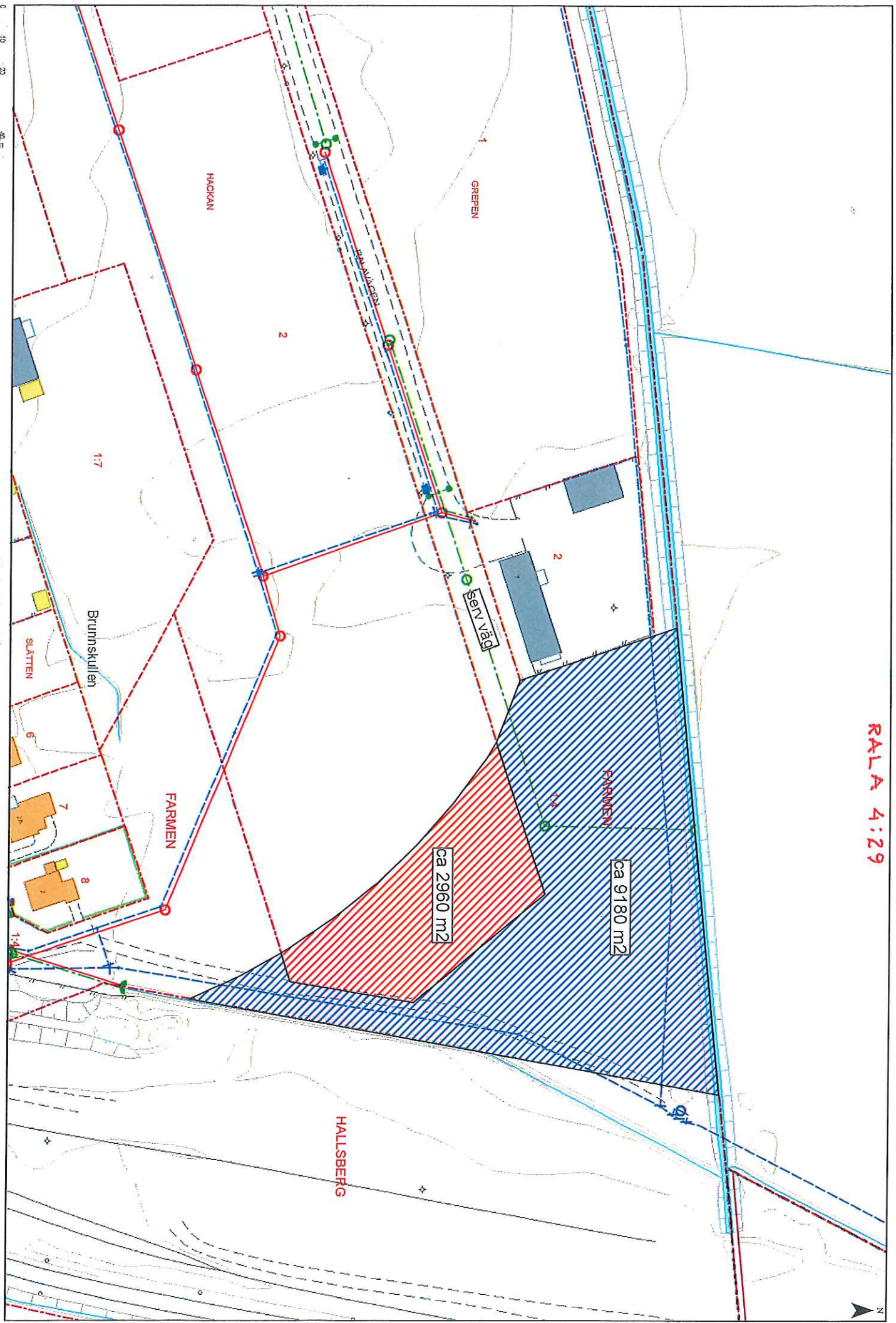
Kommunstyrelseförvaltningen

Marianne Christiansen
Samhällsbyggnadschef

Bilagor

Köpekontrakt
Kartbilaga

RALA 4:29



Kartutdrag från Hallsbergskartan

HALLSBERGS KOMMUN

Köpekontrakt

- Säljare:** Hallsbergs kommun (212000-1926),
694 80 Hallsberg, lagfaren ägare till fastigheten Hallsberg
Farmen 1:4 och Hackan 2, (nedan kallad säljaren).
- Köpare:** Train Alliance Sweden AB (556785-5241),
Bankgatan 22, 233 31 Svedala, lagfaren ägare till
fastigheten Hallsberg Rala 4:29 (nedan kallad köparen).
- Köpeobjekt:** Del av fastigheten Hallsberg Farmen 1:4 (ca 9 180 m²) och
del av fastigheten Hallsberg Hackan 2 (ca 2 960 m²), som
har markerats på bifogad karta, bilaga 1.
- Köpeskillning:** 1 210 000 kronor.
- Avtalsvillkor:**
- Tillträdesdag:** 2018-03-15; om inte annat skriftligt överenskoms mellan
parterna. Dock tidigast den dag då
kommunstyrelsens/kommunfullmäktiges beslut om köp
vunnit laga kraft.
- Köpeskillningens erläggande:** Kontant vid undertecknande, 121 000 kr
Kontant senast tillträdesdagen, 1 089 000 kr
Säljaren fakturera köparen.
- Handpenning utgör 10 % av köpeskillningen och betalas
kontant vid tecknande av köpekontraktet. Resterande del
av köpeskillningen betalas kontant senast på tillträdesdagen.
- Köpeobjektets skick:** Köparen har beretts tillfälle till och noggrant undersökt fas-
tigheterna. Köparen förklarar sig godta fastigheternas skick
och avstår med bindande verkan från alla anspråk mot
säljaren på grund av fel och brister i fastigheterna.

Inteckningar, pantbrev,
servitut, nyttjanderätter:

Köpeobjektet överläts fritt från penninginteckningar. Säljaren garanterar att köpeobjektet icke utgör pant i annan ordning eller besväras av ej inskrivna servitut eller nyttjanderätter.

Inskrivna servitut och nyttjanderätter för ledningar inom de överlåtna områdena skall vid lantmäteriförrättningen, se nedan, förordnas att gälla i den fastighet till vilket området överförs.

Ledningsrätt rörande fjärrvärme och fiberkabel belastar fastigheterna.

Förutom inskrivna rättigheter och laster finns inga nyttjanderätter av slag vara må för fastigheterna.

Utgifter och inkomster:

Till och med tillträdesdagen:
Erläggs av respektive tillfaller säljaren.
Efter tillträdesdagen:
Erläggs av respektive tillfaller köparen.

Lagfartskostnader m m:

Erläggs av köparen.

Fastighetsbildning:

Parterna är överens om att förvärvet helt eller delvis får genomföras som en fastighetsreglering. Köparen ansöker om erforderlig fastighetsbildning och köparen svarar för samtliga förrättningskostnader. Säljaren förbinder sig att underteckna erforderliga handlingar för det fall köparen önskar genomföra förvärvet, helt eller delvis, såsom en fastighetsreglering.

Vid fastighetsregleringen skall det markerade området av fastigheterna Hallsberg Farmen 1:4 och Hallsberg Hackan 2 överföras till Hallsberg Rala 4:29.

Köparen äger rätt att fördela köpeskillingen för fastigheterna efter eget gottfinnande. Det antecknas att omfördelningen inte får ske på sådant sätt att det står i strid med jordabalken eller stämpelskattelagen.

Överlämnande av
handlingar:

Sedan köpeskillingen erlagts enligt ovan utfärdar säljaren kvitterat köpebrev (för den eller de fastigheter som köparen förvärvar genom köp) samt överlämnar de handlingar beträffande fastigheten som finns tillgängliga.

Särskilda överenskommelser:

En VA-sanering kommer att utföras i det utpekade området för fastighetsreglering. Befintlig dagvattenledning och vattenledningar kommer i ett senare skede flyttas och placeras utom utpekade område.

Köparen har som rättighet att uppföra en vägförbindelse från området till allmän gata på egen bekostnad. Om detaljplan genomförs eller förändras ska alternativ tillfart möjliggöras. Köparen har rätt att erhålla nyss nämnda i form av ett servitut om denne så önskar. Servitusrätten ska vara vederlagsfri.

I enlighet med gällande detaljplan för Rala industriområde etapp III ska en bullervall uppföras på området som skärm mot intilliggande bostadsområde.

Överlåtelseförklaring:

Med iakttagande av ovanstående överenskomna villkor överläts köpeobjektet till köparen.

Övrigt:

I övrigt gäller vad i jordabalken eller eljest i lag stadgas om köp av fast egendom.

Giltighet:

Detta avtal är gällande endast under förutsättning av att detsamma godkännes av kommunstyrelsen/kommunfullmäktige i Hallsbergs kommun.

Detta avtal har upprättats i två lika lydande exemplar av vilka säljaren och köparen tagit var sitt.

Hallsberg den / 2018
HALLSBERGS KOMMUN

Hallsberg den / 2018
TRAIN ALLIANCE SWEDEN AB

.....
Magnus Andersson

.....
Marianne Christiansen

Säljarens namnteckning bevitnas:

.....
Namnförtydligande

.....
Namnförtydligande

Motion från Centerpartiet, Gösta Hedlund,
ang. utökat uppdrag avseende Centrumplanen

§ 10

17/KS/240

Dnr:17/KS/240

2018-01-09

Svar till Motion gällande utökat uppdrag för arbetet med Centrumplanen Hallsbergs centrum

Ärendebeskrivning

Kommunstyrelseförvaltningen har ett uppdrag att ta fram en utvecklingsplan för Hallsbergs Centrum ur ett övergripande och strategiskt perspektiv. Utvecklingsplanen ska ligga till grund för kommande beslut om förändringar i den fysiska miljön och prioriteringar kring planuppdrag och detaljplanering.

Motionären yrkar på att kommunfullmäktige ska utöka kommunstyrelseförvaltningens uppdrag att även omfatta trafiklösningar och parkeringsmöjligheter på norra sidan om järnvägen samt att förverkligande av Brunnskulleleden läggs in som en del i Centrumplanen.

Förslag till beslut

Då motionärens yrkande ingår i arbetet med utvecklingsplanen för Hallsbergs Centrum anses motionen som besvarad.

Ärendet

Centrumplanen kommer föreslå en struktur för ny bebyggelse, stråk och samband, offentliga rum, innehåll samt formulera en "färdplan" hur ett förverkligande kan se ut på kort och lång sikt.

En del av de strategiska frågorna i Centrumplanen avser stråk och barriärer, trafiksystem, parkering, pendling och broar/tunnlar över på norra sidan om järnvägen, samt förslag på lösningar.

Kommunen driver också arbetet med trafiksituationen tillsammans med regionen och trafikverket i nationella och regionala transportplaner. En fördjupad dialog sker också med Trafikverket med anledning av deras funktionsutredning och framtida planering på Hallsbergs bangård där Brunnskulleleden eller annan tvärförbindelse kommer att behandlas.

I uppdraget kring centrumplanen kommer parkeringsfrågan belysas på ett strategiskt plan, tex om vi ritar in byggrätter på en parkering ska vi visa var de kan ersättas. Övergripande tanke kring mobilitet, påverka beteenden och hur man kan styra parkering, tankar om nya p-hus etc, ska redovisas.

Bilagor

Motionen

Kommunstyrelseförvaltningen

Torbjörn Dybeck

Kommundirektör

Marianne Christiansen

Samhällsbyggnadschef



Motion till Kommunfullmäktige i Hallsbergs Kommun, gällande utökat uppdrag för arbetet med Centrumplanen Hallsbergs centrum.

Inledning

Kommunstyrelseförvaltningen har ett uppdrag att utarbeta förslag till en Centrumplan för Hallsbergs centrum.

En första vision har utarbetats och presenterats för kommunstyrelsens ledamöter. Denna innehåller en del nya förslag som är mycket intressanta, dels en gång- och cykeltunnel under järnvägen som dessutom betjänar järnvägsplattformerna's västra ände. Det ger stor förbättring av tillgängligheten både mot söder och norr sida av järnvägen för tågresenärer och boende i centrum.

Förslaget innehåller även en vision om ökad etablering på norr sida av järnvägen vad gäller tjänste- och kontorsföretag som är i behov av närhet till tågresande.

Centerpartiet finner dock att förslag på trafiklösningar och parkeringsmöjligheter för biltrafik helt saknas i den nu framtagna visionen.

Norra delen av Hallsbergs centrum, vägen ut mot Byrsta och Samzeliviadukten lider idag av stora trafikstockningar vid de tider när pendlare ska till och från sina jobb. Dels de som arbetar i Ulvsättersområdet, efter Esplanaden och i området runt Volvo's fabriksområde. Dels de som är boende i Hallsberg och har jobb åt Kumla och Örebrohållet. När denna trafik möts runt rondellerna på norr sida Samzeliviadukten uppstår regelmässigt köbildning.

Boende i kommunens sydöstra del som pendlar till jobb i nordvästra Hallsberg kan ofta få vänta i kö på Esplanaden 10-15 minuter innan de kommer över Samzeliviadukten. I takt med att verkstadscentrum vid Rala byggs ut kan det förväntas ytterligare ökning av bilpendlingen i området.

Det känns högst otillfredsställande att en tätort med endast 7500 invånare lider av trafikstockningsproblem av storstadskaraktär. Centrumplanen ska också möjliggöra för fler att bosätta sig söder om järnvägen. Intresset för denna bosättning lär minska till förmån för boende i grannkommunerna norr och väster om Hallsberg om inget görs åt nuvarande trafiksituation.

Enligt de som arbetar med centrumplanförslaget så ingår inte beaktande av biltrafik och parkeringsmöjligheter i det uppdrag som de har.

Eftersom denna trafiksituation även påverkar trafiken på Storgatan så måste det vägas in i Centrumplanen. Ett förverkligande av de redan existerande planerna för Brunnskulleleden skulle dramatiskt förbättra trafiksituationen på Storgatan.

Centerpartiet yrkar på att:

Kommunfullmäktige beslutar att utöka kommunstyrelseförvaltningens uppdrag vad avser centrumplanen att även omfatta trafiklösning och parkeringsmöjligheter för norr sida av järnvägen, och förverkligande av Brunnskulleleden läggs in som en del i Centrumplanen.

Centerpartiet i Hallsberg's kommun

Gösta Hedlund



Kommunstyrelsen

Tid

08:30-11:15

Plats

Hörnet, kommunhuset Hallsberg

Beslutande ledamöter

Magnus Andersson (S) (ordförande)
Andreas Tranderyd (MP)
Torbjörn Appelqvist (M)
Siw Lunander (S)
Conny Larsson (S)
Veronica Wallgren (S)
Inga-Britt Ritzman (S)
Tryggve Thyresson (V)
Lennart Pettersson (M)
Anders Lycketeg (C)
Erik Storsveden (L)
Tomas Hagenfors (KD)
Christina Johansson (S) ersätter Hans Karlsson (S)
Ewa-Rosa Sliwinska (S) ersätter Vakant (S)

Ej tjänstgörande ersättare

Lotta Öhlund (MP)
Ingemar Hallberg (M)
Ulf Ström (S)

Övriga

Marianne Christiansen (Samhällsbyggnadschef)
Maria Fransson (Sekreterare)
Lena Fagerlund (Tf Kommundirektör)
Ulrika F Lindberg (Lokalstrateg)
Jaana Jansson (Chef Social- och arbetsmarknadsförvaltningen)

Protokollet innehåller paragraferna §17

Ordförande

Magnus Andersson

Justerare

Torbjörn Appelqvist

Sekreterare

Maria Fransson

HALLSBERGS KOMMUN	ANSLAG/BEVIS
Protokollet är justerat. Justeringen har tillkännagivits genom anslag.	
Styrelse/Nämnd	Kommunstyrelsen
Sammanträdesdatum	2018-01-23
Protokollet innehåller paragraferna	§§
Datum för överklagan	2018-01-26 till och med 2018-02-16
Förvaringsplats för protokollet	Kommunstyrelseförvaltningens kansliavdelning
Underskrift/anslaget av	_____

Justerare signatur	Utdragsbestyrkande
--------------------	--------------------

§ 17 - Motion från Centerpartiet, Gösta Hedlund, ang. utökat uppdrag avseende Centrumplanen

(17/KS/240)

Ärendebeskrivning

Kommunstyrelseförvaltningen har ett uppdrag att ta fram en utvecklingsplan för Hallsbergs Centrum ur ett övergripande och strategiskt perspektiv. Utvecklingsplanen ska ligga till grund för kommande beslut om förändringar i den fysiska miljön och prioriteringar kring planuppdrag och detaljplanering.

Motionären yrkar på att kommunfullmäktige ska utöka kommunstyrelseförvaltningens uppdrag att även omfatta trafiklösningar och parkeringsmöjligheter på norra sidan om järnvägen samt att förverkligande av att Brunnskulleleden läggs in som en del i Centrumplanen.

Förslag till beslut

Kommunstyrelsen föreslås att besluta föreslå kommunfullmäktige besluta att motionen anses besvarad.

Yrkanden

Tryggve Thyresson yrkar avslag på motionen.

Propositionsordning

Ordförande beslutar att ställa proposition på kommunstyrelsens förslag på besvarad beslut gentemot Tryggve Thyresson (V) förslag på avslag för motionen.

Torbjörn Appelqvist (M), Lennart Pettersson (M), Erik Storsveden (L) och Anders Lycketeg (C) avstår sin röst.

Beslut

Kommunstyrelsen beslutar föreslå kommunfullmäktige beslutar att motionen anses besvarad.

Reservationer

Tryggve Thyresson (V) reserverar sig mot beslutet. Inkommer med skriftlig reservation.

Beslutsunderlag

- Svar på Motion centrumplan; Centerpartiet

Justerare signatur	Utdragsbestyrkande
--------------------	--------------------

- Motion från Centerpartiet, Gösta Hedlund, ang. utökat uppdrag avseende Centrumplanen
- Reservation, Tryggve Thyresson (V), Motion Centrumplanen (2/2)

Justerare signatur	Utdragsbestyrkande
--------------------	--------------------

Svar till Motion gällande utökat uppdrag för arbetet med Centrumplanen Hallsbergs centrum

Ärendebeskrivning

Kommunstyrelseförvaltningen har ett uppdrag att ta fram en utvecklingsplan för Hallsbergs Centrum ur ett övergripande och strategiskt perspektiv. Utvecklingsplanen ska ligga till grund för kommande beslut om förändringar i den fysiska miljön och prioriteringar kring planuppdrag och detaljplanering.

Motionären yrkar på att kommunfullmäktige ska utöka kommunstyrelseförvaltningens uppdrag att även omfatta trafiklösningar och parkeringsmöjligheter på norra sidan om järnvägen samt att förverkligande av Brunnskulleleden läggs in som en del i Centrumplanen.

Förslag till beslut

Då motionärens yrkande ingår i arbetet med utvecklingsplanen för Hallsbergs Centrum anses motionen som besvarad.

Ärendet

Centrumplanen kommer föreslå en struktur för ny bebyggelse, stråk och samband, offentliga rum, innehåll samt formulera en "färdplan" hur ett förverkligande kan se ut på kort och lång sikt.

En del av de strategiska frågorna i Centrumplanen avser stråk och barriärer, trafiksystem, parkering, pendling och broar/tunnlar över på norra sidan om järnvägen, samt förslag på lösningar.

Kommunen driver också arbetet med trafiksituationen tillsammans med regionen och trafikverket i nationella och regionala transportplaner. En fördjupad dialog sker också med Trafikverket med anledning av deras funktionsutredning och framtida planering på Hallsbergs bangård där Brunnskulleleden eller annan tvärförbindelse kommer att behandlas.

I uppdraget kring centrumplanen kommer parkeringsfrågan belysas på ett strategiskt plan, tex om vi ritar in byggrätter på en parkering ska vi visa var de kan ersättas. Övergripande tanke kring mobilitet, påverka beteenden och hur man kan styra parkering, tankar om nya p-hus etc, ska redovisas.

Bilagor

Motionen

Kommunstyrelseförvaltningen

Torbjörn Dybeck

Kommundirektör

Marianne Christiansen

Samhällsbyggnadschef



Motion till Kommunfullmäktige i Hallsbergs Kommun, gällande utökat uppdrag för arbetet med Centrumplanen Hallsbergs centrum.

Inledning

Kommunstyrelseförvaltningen har ett uppdrag att utarbeta förslag till en Centrumplan för Hallsbergs centrum.

En första vision har utarbetats och presenterats för kommunstyrelsens ledamöter. Denna innehåller en del nya förslag som är mycket intressanta, dels en gång- och cykeltunnel under järnvägen som dessutom betjänar järnvägsplattformerna's västra ände. Det ger stor förbättring av tillgängligheten både mot söder och norr sida av järnvägen för tågresenärer och boende i centrum.

Förslaget innehåller även en vision om ökad etablering på norr sida av järnvägen vad gäller tjänste- och kontorsföretag som är i behov av närhet till tågresa.

Centerpartiet finner dock att förslag på trafiklösningar och parkeringsmöjligheter för biltrafik helt saknas i den nu framtagna visionen.

Norra delen av Hallsbergs centrum, vägen ut mot Byrsta och Samzeliviadukten lider idag av stora trafikstockningar vid de tider när pendlare ska till och från sina jobb. Dels de som arbetar i Ulvsättersområdet, efter Esplanaden och i området runt Volvo's fabriksområde. Dels de som är boende i Hallsberg och har jobb åt Kumla och Örebrohålllet. När denna trafik möts runt rondellerna på norr sida Samzeliviadukten uppstår regelmässigt köbildning.

Boende i kommunens sydöstra del som pendlar till jobb i nordvästra Hallsberg kan ofta få vänta i kö på Esplanaden 10-15 minuter innan de kommer över Samzeliviadukten. I takt med att verkstadscentrum vid Rala byggs ut kan det förväntas ytterligare ökning av bilpendlingen i området.

Det känns högst otillfredsställande att en tätort med endast 7500 invånare lider av trafikstockningsproblem av storstadskaraktär. Centrumplanen ska också möjliggöra för fler att bosätta sig söder om järnvägen. Intresset för denna bosättning lär minska till förmån för boende i grannkommunerna norr och väster om Hallsberg om inget görs åt nuvarande trafiksituation.

Enligt de som arbetar med centrumplanförslaget så ingår inte beaktande av biltrafik och parkeringsmöjligheter i det uppdrag som de har.

Eftersom denna trafiksituation även påverkar trafiken på Storgatan så måste det vägas in i Centrumplanen. Ett förverkligande av de redan existerande planerna för Brunnskulleleden skulle dramatiskt förbättra trafiksituationen på Storgatan.

Centerpartiet yrkar på att:

Kommunfullmäktige beslutar att utöka kommunstyrelseförvaltningens uppdrag vad avser centrumplanen att även omfatta trafiklösning och parkeringsmöjligheter för norr sida av järnvägen, och förverkligande av Brunnskulleleden läggs in som en del i Centrumplanen.

Centerpartiet i Hallsberg's kommun

Gösta Hedlund

2018-01-23

Röstförklaring, Motion G. Hedlund, Centrumplanen

Jag tycker att motionen är intressant, men kan inte ställa mig bakom tanken på byggandet av en trafikled på Brunnskullen.

Tryggve Thyresson, Vänsterpartiet.

Förslag från kommuninvånare 2018

§ 11

18/KS/8

Från: Kommun - Hallsberg <kommun@hallsberg.se>
Till: Platina mail import KS- Hallsberg <platina.ks@hallsberg.se>
Ärende: VB: Förslagslådan
Datum: 2018-01-10 15:47:48

Med vänlig hälsning

.....

Maria Fransson
Kommunsekreterare
Kvalitets- och administrativa avdelningen
0582-68 51 14
www.hallsberg.se

-----Ursprungligt meddelande-----

Från: webmaster@hallsberg.se [mailto:webmaster@hallsberg.se]
Skickat: den 10 januari 2018 11:19
Till: Kommun - Hallsberg

Ämne: Förslagslådan

Rubrik på förslaget
utegym

Ditt namn
elisabeth holm

Ort du bor i
Pålsboda

Ditt telefonnummer
0736371314

Din epost
bettan.holm@tele2.se

Förslagets innehåll

Ett utegym närheten av idrottsplatsen i Pålsboda vore ingen dum ide`skulle främja hälsan hos ortsborna och vara ett komplement till elljusspåret och fotbollsplanen.

Ledamöternas frågestund

§ 12

Fråga till Lotta Öhlund

I Sköllersta så anlades en ny gång- och cykelväg för att täcka delar av förskolan Treuddens behov. Dock så fick den ett abrupt slut mot den trafikerade Sockenvägen. Vad mig erfar på grund av att en fastighetsägare ej ville släppa mark till kommunen. Idag avlutas gång- och cykelvägen med en stoppskylt rakt ut i Sockenvägen.

Fråga:

Pågår vidare diskussioner med fastighetsägaren så att det kan bli en säker gång- och cykelväg?



Rikard Arveden (M)

Meddelande

§ 13



Länsstyrelsen
Örebro län

PROTOKOLL
2018-01-03

Dnr: 201-8-2018

Avgången ledamot i kommunfullmäktige

Kommun: Hallsberg

Parti: Sverigedemokraterna

Avgången ledamot: Majlis Telemo

Den som vill överklaga detta beslut kan göra det skriftligen hos Valprovningnämnden.

Skrivelsen ska ha kommit in till Länsstyrelsen, Stortorget 22, 701 86 ÖREBRO inom tio dagar efter dagen för detta beslut.



Katja Sällström



Rickard Linde

Kopia till
Hallsbergs kommun
~~Ny ledamot~~
Parti

HALLSBERGS KOMMUN Kommunstyrelseförvaltningen ANKOM
2018 -01- 05
Diariern/Löpnr

Sammanträdets avslutning

§ 14